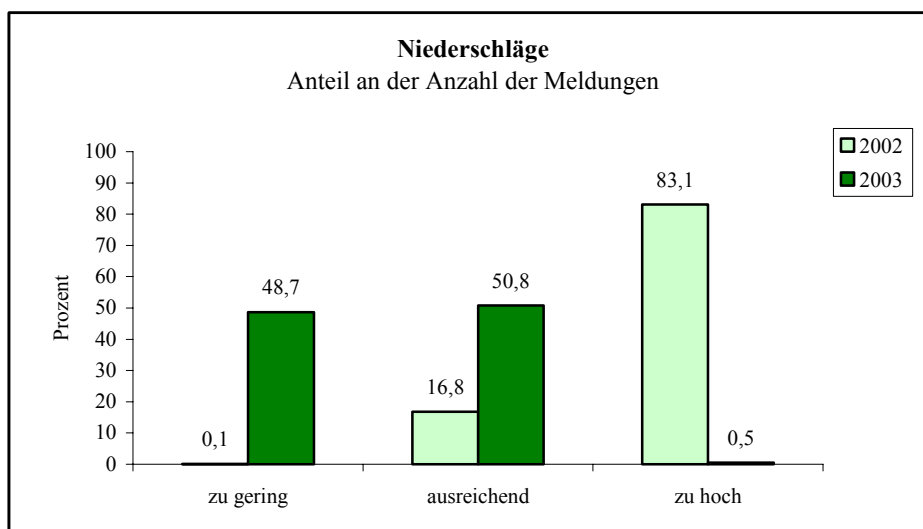


## Ernteberichterstattung über Feldfrüchte und Grünland in Bayern Anfang November 2003

### 1. Allgemeines

Im Berichtsmonat Oktober führten häufigere und teilweise kräftige Niederschläge wieder zu einer stärkeren Wasserversorgung der Böden. Insgesamt gesehen war es sehr kalt, gegen Ende des Monats traten die ersten Nachtfroste auf. Nur Mitte Oktober blieb es trocken, so dass die anstehenden Feld- und Erntearbeiten noch erledigt werden konnten.

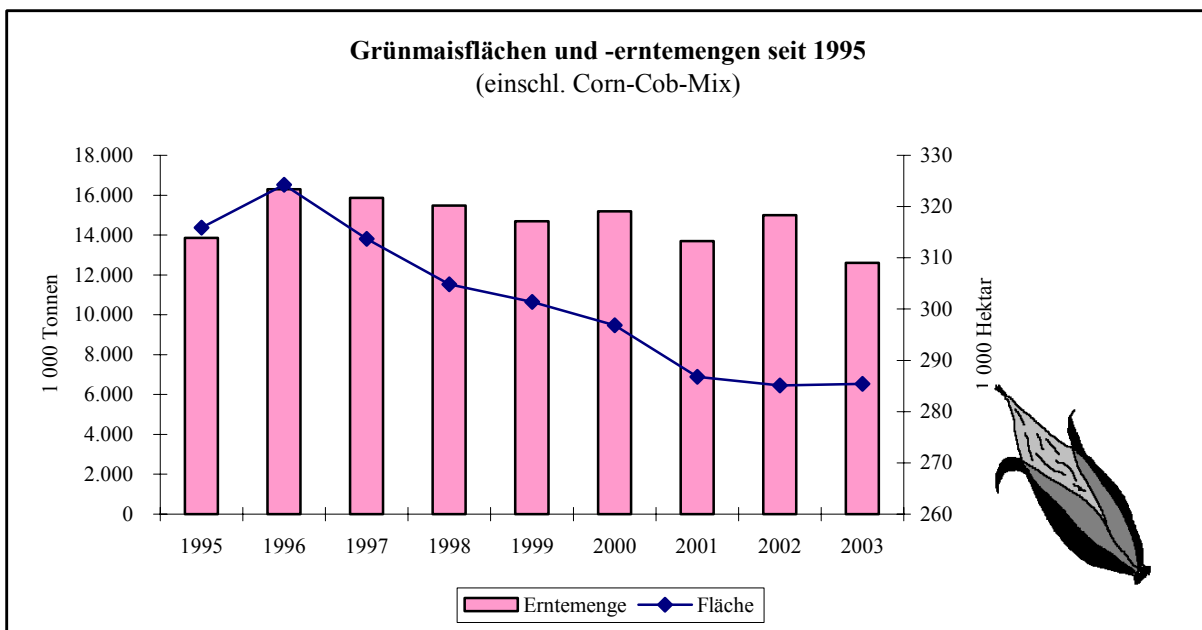
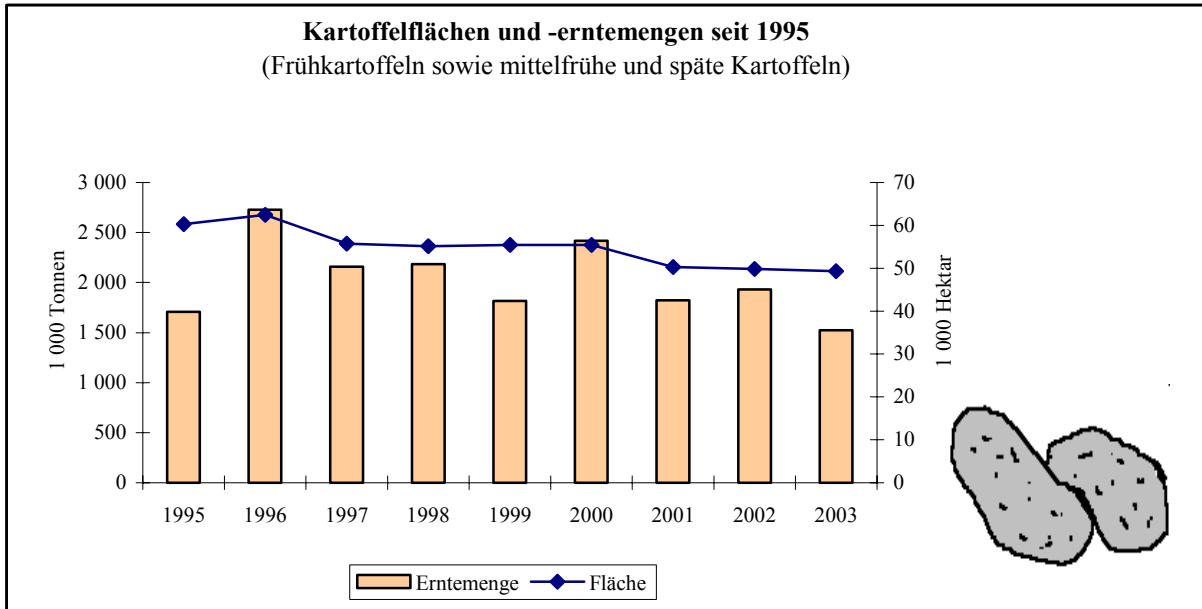
Das Schaubild zeigt die Einstufungen der Niederschläge im Berichtsmonat durch die Ernteberichtersteller in Bayern im Vergleich zum Vorjahr:



Der Befall durch Pflanzenkrankheiten und tierische Schädlinge hielt sich im Berichtsmonat in engen Grenzen. Gegenüber dem Vormonat war ein deutlicher Rückgang zu verzeichnen; zur gleichen Zeit des Vorjahres war der Befall merklich höher. Die Sachverständigen nannten in geringem Umfang Erdflöhe und Feldmäuse.

## 2. Vorläufige Ernteergebnisse bei Kartoffeln, Hülsenfrüchten, Mais, Futterpflanzen und Grünland

Folgende Schaubilder zeigen die vorläufigen Ernteergebnisse für verschiedene Fruchtarten auf dem Ackerland:



**Anbau und Ernte von Kartoffeln, Hülsenfrüchten, Mais und Rauhfutter in Bayern**  
Flächen und Erntemengen von 2003 sind vorläufig

| Fruchtart<br>Kulturart                                    | Durchschnitt 1997/02 |                         |                  | 2002          |                         |                  | 2003          |                         |                  |
|---|----------------------|-------------------------|------------------|---------------|-------------------------|------------------|---------------|-------------------------|------------------|
|   | Fläche               | Ertrag                  | Erntemenge       | Fläche        | Ertrag                  | Erntemenge       | Fläche        | Ertrag                  | Erntemenge       |
|   | Hektar               | Dezitonnen<br>je Hektar | Tonnen           | Hektar        | Dezitonnen<br>je Hektar | Tonnen           | Hektar        | Dezitonnen<br>je Hektar | Tonnen           |
| Frühkartoffeln  | 1 730                | 267,5                   | 46 289           | 1 755         | 272,0                   | 47 728           | 1 678         | 206,2                   | 34 600           |
| Mittelfrühe und späte Kartoffeln                          | 52 145               | 390,0                   | 2 033 710        | 49 843        | 410,7                   | 2 046 898        | 49 279        | 309,0                   | 1 522 813        |
| <b>Kartoffeln zusammen</b>                                | <b>53 875</b>        | <b>386,1</b>            | <b>2 079 999</b> | <b>51 597</b> | <b>406,0</b>            | <b>2 094 626</b> | <b>50 957</b> | <b>305,6</b>            | <b>1 557 413</b> |
| Futtererbsen  | 12 568               | 35,0                    | 44 001           | 14 592        | 32,9                    | 48 007           | 14 439        | 26,8                    | 38 696           |
| Ackerbohnen   | 3 193                | 36,6                    | 11 675           | 3 103         | 35,9                    | 11 139           | 3 408         | 27,0                    | 9 203            |
| Körnermais<br>(einschl. Corn-Cob-Mix)                     | 98 026               | 89,8                    | 880 152          | 105 875       | 95,5                    | 1 011 109        | 125 526       | 77,6                    | 974 085          |
| Grünmais, Silomais <sup>1)</sup>                          | 298 099              | 502,8                   | 14 989 821       | 285 073       | 526,3                   | 15 003 401       | 285 421       | 441,5                   | 12 601 342       |
| Klee, Klee gras und<br>Klee-Luzerne-Gemisch <sup>2)</sup> | 107 282              | 95,1                    | 1 020 248        | 96 695        | 99,8                    | 965 016          | 93 819        | 71,6                    | 671 743          |
| Luzerne <sup>2)</sup>                                     | 5 289                | 90,4                    | 47 829           | 4 003         | 94,2                    | 37 707           | 3 478         | 66,5                    | 23 128           |
| Grasanbau <sup>2)</sup>                                   | 9 039                | 86,8                    | 78 462           | 9 471         | 88,7                    | 84 004           | 11 410        | 69,8                    | 79 638           |
| Wiesen <sup>2)</sup>                                      | 893 363              | 87,4                    | 7 811 114        | 859 829       | 93,0                    | 7 996 412        | 859 829       | 69,2                    | 5 950 018        |
| Mähweiden <sup>2)</sup>                                   | 171 738              | 96,9                    | 1 664 794        | 183 138       | 102,4                   | 1 875 334        | 183 138       | 89,9                    | 1 646 412        |

1) Ertrag und Erntemenge in Grünmasse.- 2) Ertrag und Erntemenge in Heu gerechnet.

- Gelegentlich auftretende Differenzen in den Summen sind auf das Runden der Einzelpositionen zurückzuführen -

### 3. Anbau und Ernte von Getreide in Bayern

- vorläufiges Endergebnis -

| Getreideart                                     | Durchschnitt 1997/02 |             |                  | 2002             |             |                  | 2003 <sup>1)</sup> |             |                  |
|---|----------------------|-------------|------------------|------------------|-------------|------------------|--------------------|-------------|------------------|
|   | Fläche               | Ertrag      | Ernte-<br>menge  | Fläche           | Ertrag      | Ernte-<br>menge  | Fläche             | Ertrag      | Ernte-<br>menge  |
|   | ha                   | dt/ha       | t                | ha               | dt/ha       | t                | ha                 | dt/ha       | t                |
| Winterweizen                                    | 444 555              | 67,8        | 3 015 142        | 459 009          | 66,5        | 3 051 034        | 402 288            | 58,4        | 2 348 557        |
| Sommerweizen                                    | 14 118               | 57,5        | 81 170           | 8 206            | 57,3        | 47 038           | 32 186             | 52,4        | 168 559          |
| Hartweizen (Durum)                              | 2 092                | 52,1        | 10 900           | 910              | 53,9        | 4 910            | 1 406              | 46,8        | 6 580            |
| Weizen zusammen                                 | 460 764              | 67,4        | 3 107 211        | 468 126          | 66,3        | 3 102 981        | 435 880            | 57,9        | 2 523 696        |
| Roggen  | 49 285               | 50,9        | 251 012          | 42 417           | 50,0        | 212 087          | 31 128             | 38,1        | 118 441          |
| Wintermenggetreide                              | 1 238                | 51,8        | 6 412            | 1 017            | 52,3        | 5 315            | 1 171              | 43,3        | 5 075            |
| <b>Brotgetreidearten</b>                        | <b>511 287</b>       | <b>65,8</b> | <b>3 364 635</b> | <b>511 560</b>   | <b>64,9</b> | <b>3 320 383</b> | <b>468 179</b>     | <b>56,5</b> | <b>2 647 212</b> |
| Wintergerste                                    | 291 431              | 59,0        | 1 720 193        | 303 757          | 57,5        | 1 745 996        | 279 614            | 46,0        | 1 286 783        |
| Sommergerste                                    | 166 087              | 45,1        | 749 300          | 147 490          | 43,2        | 636 565          | 187 076            | 46,4        | 867 099          |
| Gerste zusammen                                 | 457 517              | 54,0        | 2 469 494        | 451 247          | 52,8        | 2 382 561        | 466 690            | 46,2        | 2 153 882        |
| Hafer   | 59 760               | 47,0        | 280 578          | 51 393           | 42,2        | 217 035          | 57 400             | 44,5        | 255 141          |
| Sommermenggetreide                              | 10 326               | 43,9        | 45 283           | 7 017            | 42,7        | 29 967           | 9 362              | 39,7        | 37 186           |
| Triticale                                       | 82 306               | 58,3        | 480 254          | 82 849           | 52,2        | 432 720          | 69 228             | 46,0        | 318 726          |
| <b>Futter- und Industrie-<br/>getreidearten</b> | <b>609 910</b>       | <b>53,7</b> | <b>3 275 609</b> | <b>592 505</b>   | <b>51,7</b> | <b>3 062 282</b> | <b>602 680</b>     | <b>45,9</b> | <b>2 764 935</b> |
| <b>Getreide insgesamt<br/>(ohne Körnermais)</b> | <b>1 121 197</b>     | <b>59,2</b> | <b>6 640 244</b> | <b>1 104 065</b> | <b>57,8</b> | <b>6 382 666</b> | <b>1 070 859</b>   | <b>50,5</b> | <b>5 412 147</b> |
| Körnermais (einschließlich<br>Corn-Cob-Mix)     | 98 026               | 89,8        | 880 152          | 105 875          | 95,5        | 1 011 109        | 125 526            | 77,6        | 974 085          |
| <b>Getreide insgesamt<br/>(mit Körnermais)</b>  | <b>1 219 223</b>     | <b>61,7</b> | <b>7 520 396</b> | <b>1 209 941</b> | <b>61,1</b> | <b>7 393 774</b> | <b>1 196 386</b>   | <b>53,4</b> | <b>6 386 232</b> |

<sup>1)</sup> Vorläufige Ergebnisse aus der Besonderen Erntermittlung.

- Gelegentlich auftretende Differenzen in den Summen sind auf das Runden der Einzelpositionen zurückzuführen -